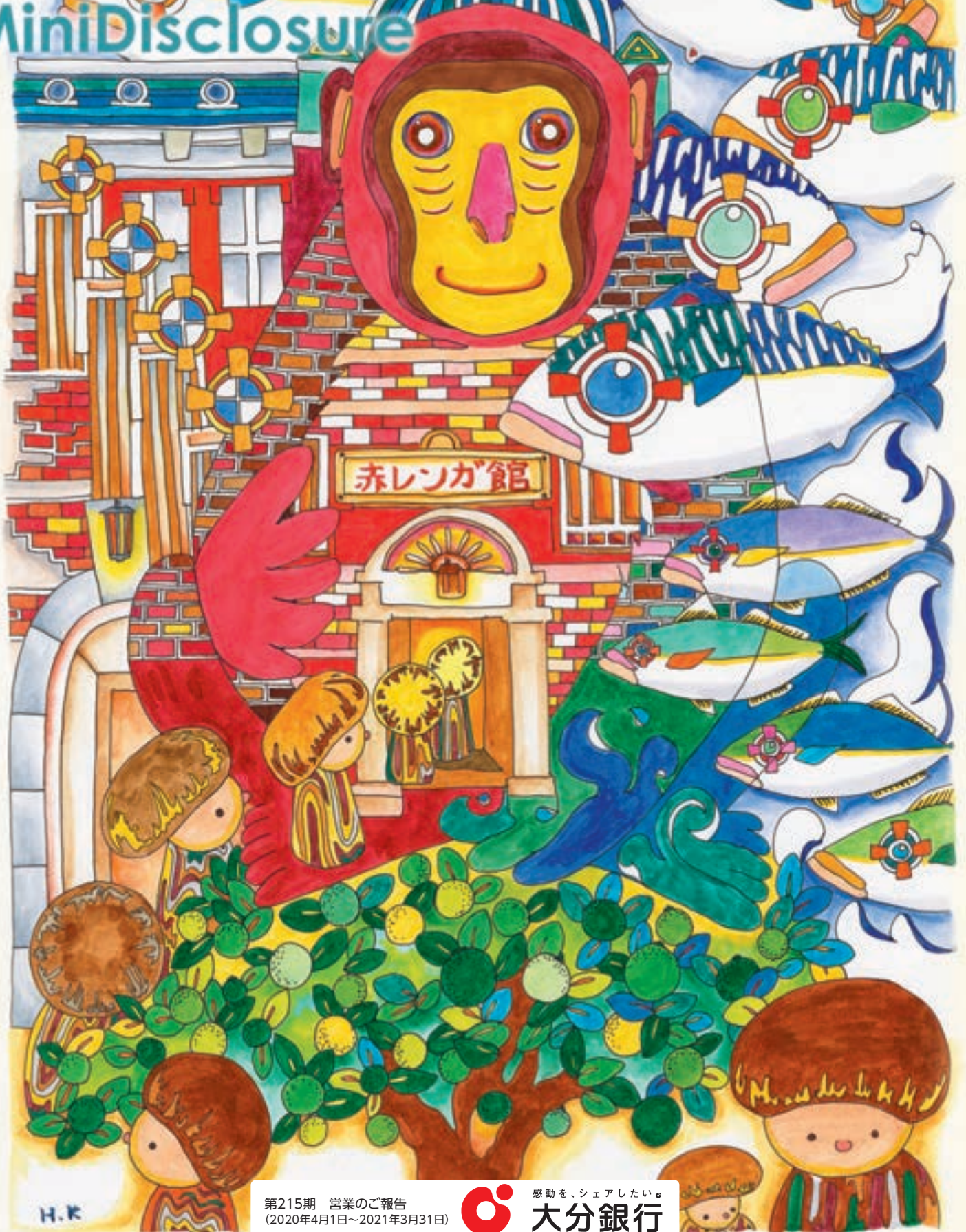


OITA BANK

MiniDisclosure



H.K

第215期 営業のご報告
(2020年4月1日～2021年3月31日)



感動を、シェアしたい。

大分銀行

感動を、シェアしたい。

ごあいさつ

皆さま方には、平素より大分銀行をお引き立ていただき、誠にありがとうございます。

1893年の創立以来、当地にて地域の金融機関として営業を継続し、確固たる基盤を築くことができましたのも、ひとえに皆さま方の温かいご支援とご協力のたまものと深く感謝申し上げます。

新型コロナウイルス感染症の収束が見えない中、影響を受けられた皆さまに、心からお見舞い申し上げます。

当行は、引き続き事業者の皆さまの事業資金や経営の相談への対応と、個人のお客さまへの安定した金融サービスの提供を行い、地域金融機関としての役割を果たしてまいります。

当行は経営理念である「地域社会の繁栄に貢献するため 銀行業務を通じ最善をつくる」の実践のため、2011年に期間10年の長期経営計画を策定し、4期にわたる中期経営計画を組成し取り組んでまいりました。その間、人口減少・少子高齢化や情報技術の発達、社会や産業構造の変化といった構造的な問題や、自然災害、新型コロナウイルス感染症の影響が長期化することが懸念されるなど、地域金融機関を取り巻く環境は厳しさを増しています。

このような環境下において、2021年4月に地域と当行の持続可能性を高めていくための10年後の目指す姿として、新たな長期ビジョン「**地域の持続可能性を高める価値創造カンパニー**」を掲げました。

当行グループ一体となり「顧客・経済・社会・環境」の4つの価値の創造に取り組み、地域に新たな価値や市場を生み出し、地域の持続可能性を高める存在となることを目指します。

また、2021年度からの3年間を計画期間とする「中期経営計画2021」を長期ビジョンの実現に向けたファーストステップと位置づけ、基本テーマを「未来を見据えた変革への挑戦」として、金融+非金融を組み合わせた地域のエコシステムの構築に取り組んでまいります。

皆さま方におかれましては、当行の取り組みに対しまして、今後もなお一層のご理解とご支援を賜りますようお願い申し上げます。

2021年6月

取締役頭取 後藤 富一郎



「中期経営計画2021」スタート

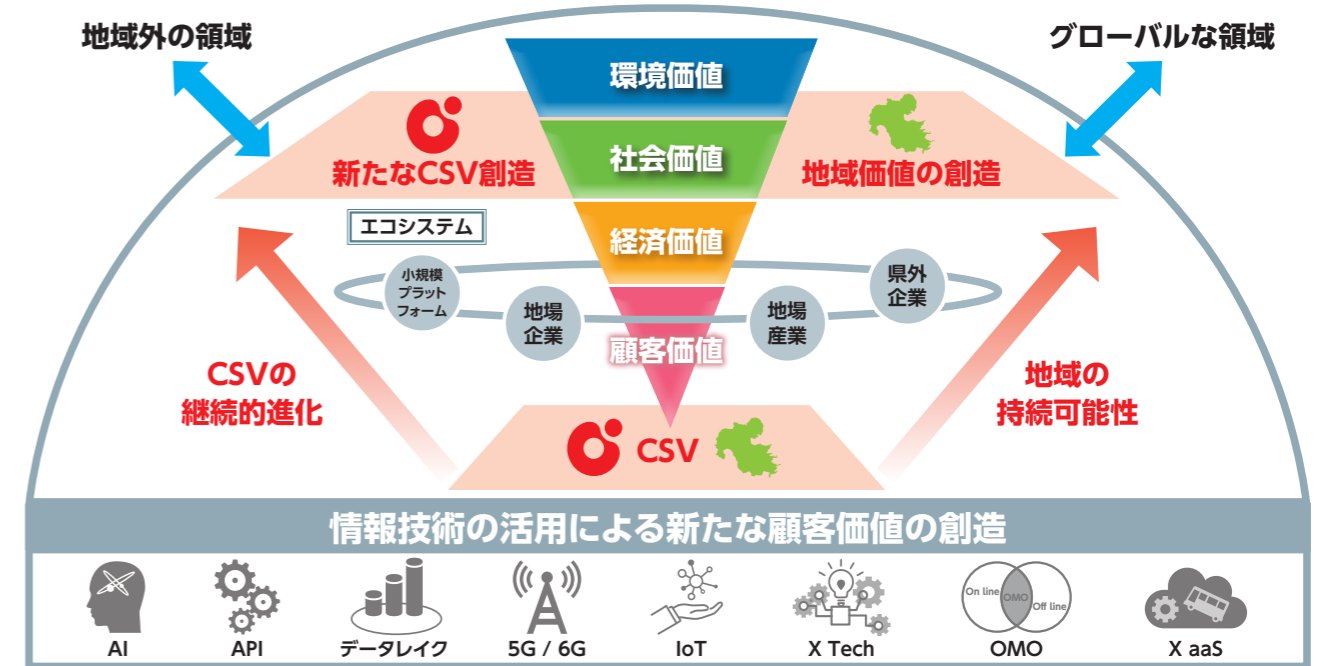
2021年4月1日～2024年3月31日(3年間)

未来を見据えた変革への挑戦

～地域の未来を創る新たなサービス・価値の創造を目指して～

長期ビジョン 地域の持続可能性を高める価値創造カンパニー

- ▶ 「4つの価値」の創造を通じて、地域に新たな価値や市場を生み出す、「地域の持続可能性」を高める存在となる。
- ▶ 金融+非金融を組み合わせたエコシステムの構築を図り、新たなビジネスモデルの構築を実現していく。



SDGsの取り組み

- ▶ 長期ビジョンの実現のため、環境・社会・経済・顧客の「4つの価値」を組み合わせ、地域と当行の双方にとって価値のある新たなCSVを生み出すことを目指していく。



- ▶ 長期ビジョンの実現に向けては、「SDGs」を当行の経営モデル・地域支援モデルに組み込み、「**新たなCSVの創造**」と「**地域価値の創造**」の2つの方向性を定めて取り組んでいく。

新たなCSVの創造

SUSTAINABLE DEVELOPMENT GOALS

地域価値の創造

(新たなビジネスモデルの構築を実現する)

(地域の持続可能性を高める存在となる)

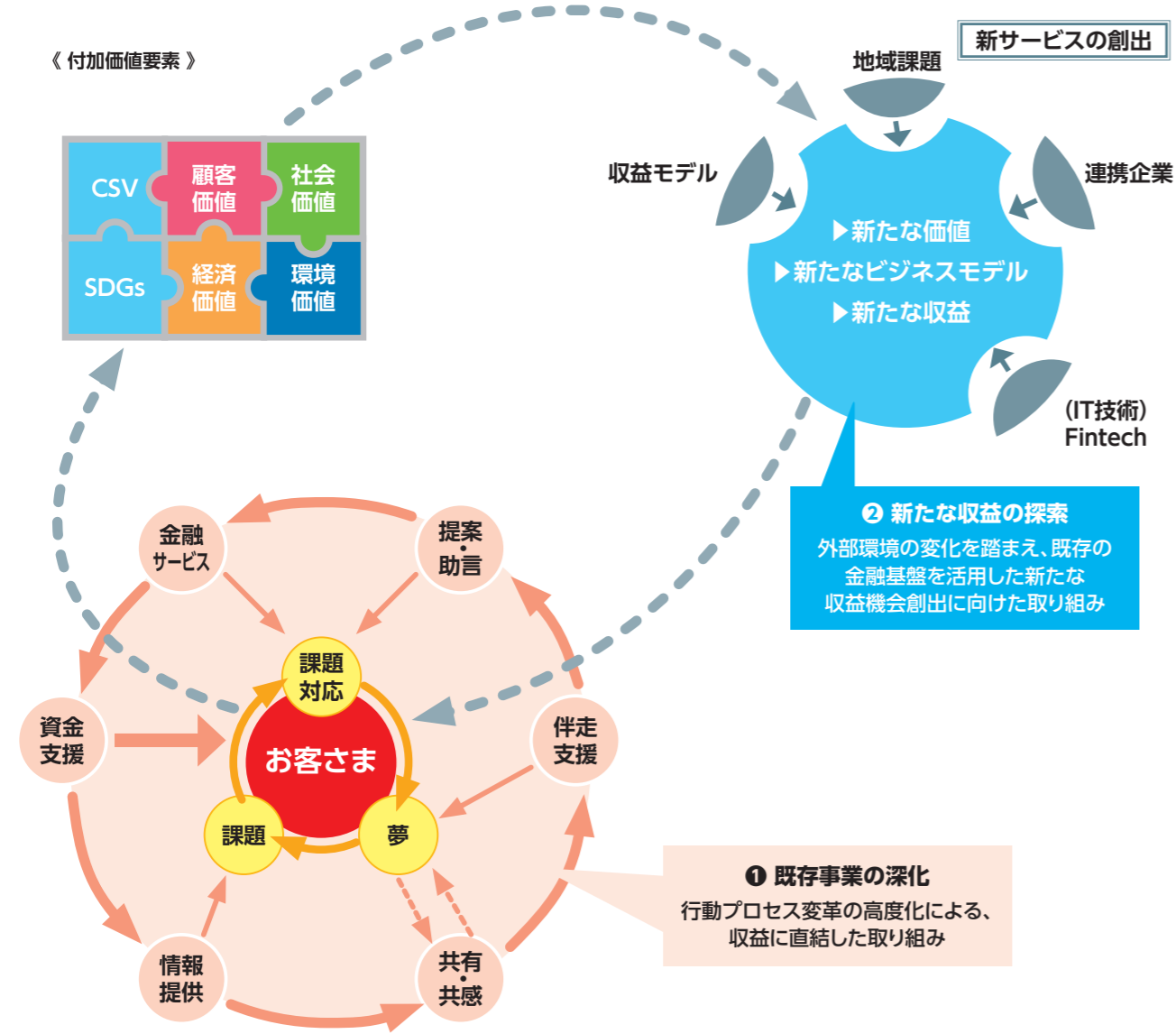
当行プロフィール (2021年3月31日現在)

本店	大分市府内町3丁目4番1号	従業員数	1,597名
創立	1893年(明治26年)2月1日		※出向者および嘱託、臨時雇用を含んでおりません。
資本金	195億9,843万2,500円	主要勘定	預金等残高 3兆3,078億円
店舗数	93カ店(本支店・出張所)左記のほか 香港駐在員事務所、東京事務所		貸出金残高 1兆9,129億円
CD・ATM	380台		有価証券残高 1兆2,740億円
設置台数	(うち店舗外144台)		

長期ビジョンと中期経営計画2021の位置づけ

▶「長期ビジョン」の実現に向けて、①「既存事業の深化」と、②「新たな収益の探索」による両利きの経営を、大分銀行グループ企業一体となって目指していく。

▶「中期経営計画2021」では「①既存事業の深化」に比重を置き、行動プロセス変革の高度化により既存事業での収益基盤を確固たるものとしつつ、並行して「②新たな収益の探索」の取り組みを進めていくことで、大分銀行グループ自身の持続可能性をも高めていく。



行動プロセス変革の取り組み



「中期経営計画2021」の骨子および重要施策と戦略展開

長期ビジョン 地域の持続可能性を高める価値創造カンパニー



- 重要施策** 地域特性を踏まえた金融・非金融サービス*の提供
- 基本戦略**
- 重要施策1 行動プロセス変革による地域密着型金融の発揮
 - 重要施策2 地域課題を解決する非金融サービス収益の向上
 - 重要施策3 生産性向上による一人あたり収益性の拡大
- ビジョン戦略**
- 重要施策 SDGsを羅針盤とした新たなビジネスモデルへの挑戦
 - ▶金融の枠組みを超えたビジネスモデルの構築
 - ▶「専門人財の育成」と「個々の能力を発揮できる組織の構築」

*非金融サービスの定義 主要な金融業(銀行・証券・保険)に分類されないサービス 例:コンサルティング、M&A、ビジネスマッチング、人材紹介、等



日出町

杵築市

一気に駆け抜けるもよし、観光スポットに立ち寄るもよし。
 初心者でも安心して楽しめる本格サイクリングコース。
 丘あり海あり、未舗装路も登場し、冒険心を掻き立てる!

坂道の城下町、杵築市をゆっくりポタリング。歩きなら遠くに
 感じるスポットも、自転車ならスイスイ巡れる。
 余裕があれば海辺のサイクリングロードまで脚をのぼそう。

そうだ、
 行こう。
 自転車で
 in日出町
 &
 杵築市
 ぶらり
 大分
 街歩き
 シーズン
 2



おうち時間もたのしいけれど、
 そんなあなたにピッタリなのが自転車旅。
 江戸情緒、里山文化が薫る土地の
 たまには外で思いっきり体を動かしたい。
 旅先にご紹介するのは、日出町&杵築市。
 息吹・風を感じながらペダルを漕いでみませんか。



丘から望む別府湾に
 息をのみ、グラベルに
 ワクワドキドキ!



日出町イチオシの
 「ひじフィットパス」。
 自転車を降りて
 ぶらぶら歩きもまたよし



牡蠣、天然鰻…。
 “ほっとジェニックグルメ”
 ライドもオススメ!



宇佐神宮の別宮の
 伝承もある八幡奈多宮
 でいにしえにトリップ



日出町コース

アップダウンをこなす丘陵コース (全長: 25.3km)

コース詳細

二の丸館(スタート)→日出港→日出若宮八幡神社→大神深江漁港→回天神社→大神ファーム→糸ヶ浜海浜公園(フットパス)→大神八幡神社→横津神社→城山(トレッキング)→二の丸館(ゴール)



観光スポット
城山
日出町で一番の絶景スポット横津神社からショートトレッキングで行こう。

観光スポット
横津神社
ペダルに力を含め登ろう。眼下に日出町がお出迎え。

観光スポット
大神八幡神社
日出町最古の八幡神社。

観光スポット
日出若宮八幡神社
千年以上の歴史をもつ神社。日出と豊富(豊臣)との深いつながりを感じることができる。

観光スポット
糸ヶ浜海浜公園(フットパス)
遠浅の砂浜でのんびり休憩もよし。フットパスのスタート地点。

観光スポット
大神深江漁港
朝市があり新鮮な魚介類を購入できる。

スタート&ゴール
二の丸館
レンタサイクル(電動アシスト付4台/スポーツバイク1台)受付可能。
住所: 日出町2612-1
電話: 0977-72-4255
(一般社団法人 ひと町ツーリズム協会)
<https://hijinavi.com/>

Oita Cycle Tour - Ring
(オオイタサイクルツアー・リング)
最新のロードバイクからマウンテンバイク、E-Bikeまで。プライベートツアーも大好評。空気入れや工具類も完備で万一のトラブル時も安心。
住所: 日出町3889 / 電話: 0977-72-0044
ホームページ: <https://oitacycletour-ring.com/>

一度乗ったらやめられない?
サイクリングを楽しむなら断然スポーツサイクル

ロードバイク スピード注意! 軽さ、速さに驚くはず
マウンテンバイク 未舗装路も気にせず走れる

これだけは守りたい 自転車安全ルール

- ヘルメットは必ず着用しよう
- 車道の左側を走ろう
- 歩道は押して歩こう
- 後ろの安全を確認してから走り出そう
- 横に並んで走らないようにしましょう

自転車は車道の左側を走るのが原則。歩道に上がる場合は自転車を降り、押して歩こう。いきなり走り出すのは危険。必ず後ろを振り返り、車が近づいていないことを確認しよう。万が一の際に、頭部を保護するヘルメットは着用必須だ。

サイクリングをもっと楽しむ 快適服装&装備

- ・トップス**
汗をかいても乾きやすい、アウトドア用のトップスが〇。
- ・ボトムス**
ストレッチが効いたもの。膝が突っ張るとうまくペダルをこげずに疲れてしまう。
- ・グローブ**
掌に滑り止めがついた自転車用のグローブならハンドルをしっかりと握れる。



体にぴったりフィットし汗を素早く蒸発させる服装がおすすめ。長時間自転車に乗るなら、自転車専用のウェアを用意してみよう。慣れてしまえば快適そのもの。サイクリングがもっと好きになるはずだ。

杵築市コース

杵築の歴史・食・自然を満喫する3コース (全長: 5.5km~26km)

A 公園とお城をめぐるコース(5.5km) ふるさと産業館→海浜夢公園→酢屋の坂・塩屋の坂→杵築城→城山公園→ふるさと産業館
B 旬な食材をめぐるコース(12.6km) ふるさと産業館→キツキテラス→浜いちご園→末廣丸→ふるさと産業館
C 歴史遺産をめぐるコース(26km) ふるさと産業館→サイクリングロード→小熊山古墳・御塔山古墳→太陽と月の遊歩道→八幡奈多宮→国道213号経由→ふるさと産業館



スタート&ゴール
ふるさと産業館

観光スポット
海浜夢公園
海の生き物を模したユニークな大型遊具が楽しい杵築市最大の公園。

観光スポット
八幡奈多宮
白い砂浜と岩礁と海鳥居と。女神降臨伝説の地。

観光スポット
小熊山古墳・御塔山古墳
畿内との深い縁を感じる3世紀後半から4世紀初頭の古墳。九州最古級。

観光スポット
サイクリングロード
港町の裏道の鄙びた雰囲気が映えること請け合い!
*杵築市と国東市を結ぶ総延長35.4kmの自転車道。本誌ではスタートから美濃崎漁港までの約3kmをご紹介します。

観光スポット
酢屋の坂・塩屋の坂
南北の高台に構える武家屋敷と狭間の町屋。城下町杵築を象徴する坂。

観光スポット
末廣丸
並居る海産物に目もくれず注文するのは名物しらすソフト! 杵築城を眺めながら甘い休憩を。

杵築ふるさと産業館
(杵築観光案内所)
住所: 杵築市大字杵築665-172
電話: 0978-63-0100
<https://www.kit-suki.com/>

観光スポット
喫茶 紙ふうせん
オリジナル"オムそばめし"でライドで消費したカロリーを取り戻そう!
住所: 杵築市大内4537-28
電話: 0978-62-3984

観光スポット
KITSUKI TERRACE (キツキテラス)
とにかくおしゃれな店内で海を眺めながら牡蠣料理を堪能! 食べ過ぎ注意!
住所: 杵築市守江4785
電話: 0978-63-8085

観光スポット
きつき漁菜館
杵築特産天然鰯が楽しめる。
住所: 杵築市守江4780-86
電話: 0978-62-2263

観光スポット
Mānoa Cafe
ゆったりとアロハの時間が流れるハワイアンカフェ。
住所: 日出町大神5673-54
電話: 080-9102-2622

観光スポット
Beach Cafe 砂浜食堂
大神産の食材をたっぷり使ったカフェレストラン。
住所: 日出町大神6842
糸ヶ浜海浜公園内
電話: 0977-75-6969

観光スポット
大神ファーム
季節ごとの限定自家製スイーツが大人気!
住所: 日出町大神6025-1
電話: 0977-73-0012

観光スポット
おなががいならエネルギー補給!

観光スポット
おなががいならエネルギー補給!

大分銀行の取り組み

01 環境省と国立公園オフィシャルパートナーシップを締結



大分銀行は、環境省と国立公園オフィシャルパートナーシップを締結いたしました。阿蘇くじゅう・瀬戸内海国立公園を周遊する観光ルートの企画やイベントの運営、サイクリングロード整備による誘客支援などの取り組みをしております。今後は、パートナーシップを活用し、自然保護と観光・物販など経済活動を両立させてまいります。

02 購入型クラウドファンディングサービス「sandwich」を活用し地域社会に貢献



2021年、大分銀行が業務連携している有限会社大分合同新聞社およびミュージックセキュリティーズ株式会社が運営する購入型クラウドファンディングサービス事業[sandwich]を活用し、大分県初となるプロサイクルチーム「Sparkle Oita Racing Team」が発足いたしました。今後も地域の持続可能性を高める価値創造カンパニーを目指し取り組みを強化してまいります。

★の写真はOita Cycle Tour-Ring提供

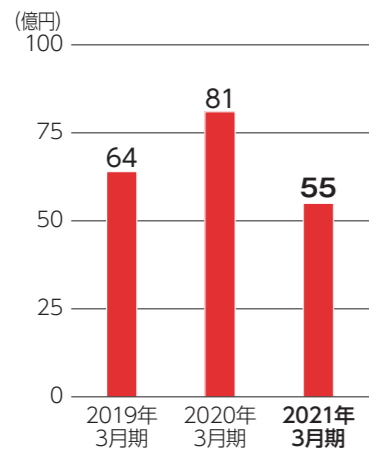
業績ハイライト (決算のご報告)

2021年3月期の経常収益は、株式等売却益が増加したものの、有価証券利息配当金、国債等債券売却益及び貸出金利息が減少したことにより減少しました。また経常費用は、国債等債券売却損及び貸倒引当金繰入額が増加したものの、金融派生商品費用及び株式等償却の減少等により減少しました。この結果、経常利益は前期比26億円減少し、55億円となりました。当期純利益は特別損失の減少もあり、前期比15億円減少し、28億円となりました。また、銀行本来の業務に関する収益力を表すコア業務純益は、前期比1億円減少し、102億円となりました。

主要な指標の推移

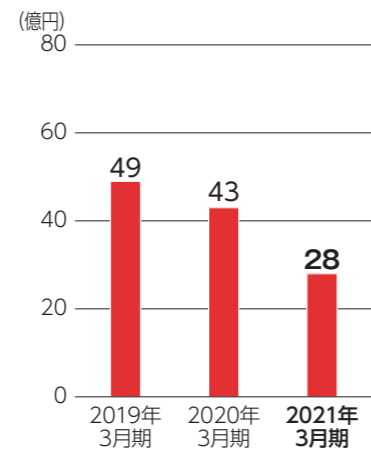
■ 経常利益

55 億円
(前期比 △26億円)



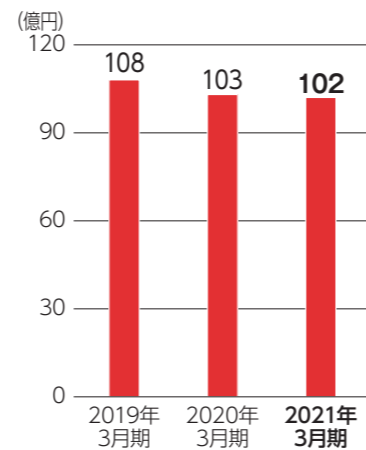
■ 当期純利益

28 億円
(前期比 △15億円)



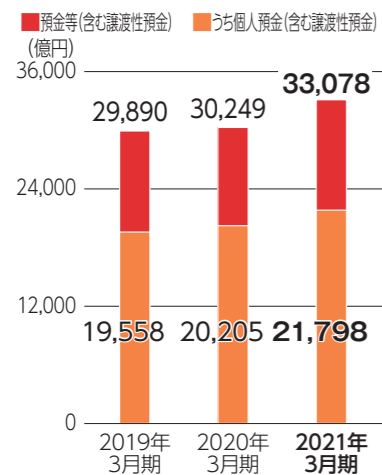
■ コア業務純益

102 億円
(前期比 △1億円)



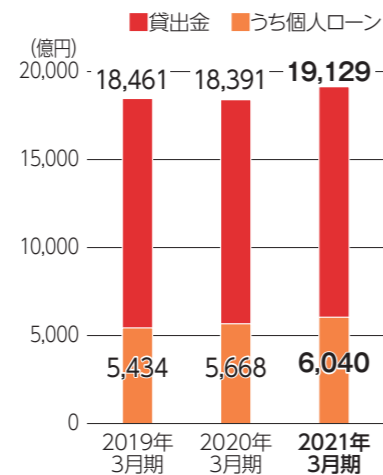
■ 預金等

3兆 3,078 億円
(前期末比 +2,829億円)



■ 貸出金

1兆 9,129 億円
(前期末比 +738億円)



■ 自己資本比率

10.01 %
(前期末比 +0.00%)

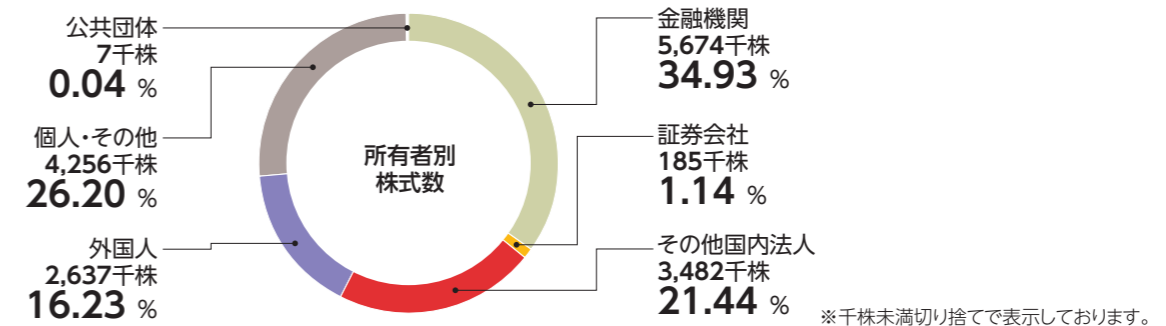


株主の皆さまへ

株式の状況 (2021年3月31日現在)

発行済株式総数 **16,243千株**
株主数 **6,569名**

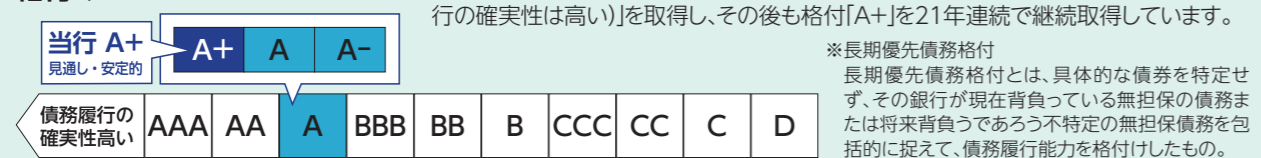
株式分布状況



株式についてのご案内

- **事業年度**
毎年4月1日から翌年3月31日までといたします。
- **定時株主総会**
毎決算日の翌日から3ヵ月以内に開催いたします。
- **剰余金の配当および中間配当**
剰余金の配当は毎年3月31日現在の株主名簿に記載された株主または登録株式質権者に対し、定時株主総会終了後お支払いいたします。中間配当を行う場合は、取締役会の決議によって、毎年9月30日現在の株主名簿に記載された株主または登録株式質権者に対し、お支払いいたします。なお、お取引の金融機関預金口座振込をご指定くださいますとお受取りが速くて便利です。
- **定時株主総会の基準日**
毎年3月31日といたします。その他必要があるときはあらかじめ公告いたします。
- **公告方法**
電子公告により行います。当行ホームページアドレス https://www.oitabank.co.jp/kabunushi/koukoku/koukoku_d/ ただし、事故その他やむを得ない事由によって電子公告による公告をすることができない場合は、大分合同新聞および日本経済新聞に掲載いたします。
- **株主名簿管理人**
東京都中央区日本橋茅場町一丁目2番4号
日本証券代行株式会社
- **同事務取扱場所**
福岡県福岡市中央区天神二丁目14番2号
日本証券代行株式会社 福岡支店
(郵便物送付先/お問合せ先)
〒168-8620 東京都杉並区和泉二丁目8番4号
日本証券代行株式会社 代理人部
電話 0120-707-843(フリーダイヤル)
- **各種手続のお申出先**
・未払配当金のお支払いについては、株主名簿管理人にお申出ください。
・住所変更、単元未満株式の買取・買増、配当金受取方法の指定等証券会社をご利用の株主様は、お取引の証券会社へお申出ください。
証券会社をご利用でない株主様は、特別口座の口座管理機関である日本証券代行株式会社へお申出ください。

格付け



大分銀行SDGs新聞

2021年6月号

発行所 株式会社 大分銀行
総合企画部広報・SDGsグループ
(電)097-534-1111

障がいを持ったアーティストの多くは、彼らにしか表現できない素晴らしい作品を創作しながら、自分自身では発表や発信、プロデュースができない場合が多い。大分銀行と同行が出資する(株)地域商社オオイトメイドは、彼らの作品を正しく評価し価値をつけ、商業化に導くことで、多くの人に知ってもらい、彼らの自立支援の一翼を担おうとさまざまな挑戦をおこなっている。

今号のSDGs



「障がい者アート」の商業化に挑め

4月中旬、大分県大分市在住の画家、甲斐瞳さんは、アトリエとして使用しているカフェで新しいイラストの制作に取り掛かっていました。イラストは、大分銀行が6月に発行する冊子の表紙を飾る。今回特徴的なのは、甲斐さんのイラストが「商業アート」として大分銀行の発注を受けて制作されている点だ。



アトリエとして使用しているカフェで作品制作に励む甲斐瞳さん

「リ・ポーン」が製造したバレンタインチョコレートのパッケージデザインには、姫野暁さん、藤澤奈央さんの作品が採用された。「障がい者アートの商業化」は、他企業にも波及している。大分銀行が連携協定を結ぶ明治安田生命保険の大分支社では、営業社員が使用する紙バックのデザインにアート作品の採用を決め、現在制作に取り掛かっている。企画からデザイン、納品までをオオ

イトメイドが担当する。大分銀行は、1980(昭和55)年、障がい者福祉施設「太陽の家」に支店を開設し、障がい者の雇用創出に貢献するなど、地域のトップバンクとして現在の「SDGs」につながる先進的な取り組みを続けてきた。同行は2021年3月、新中期経営計画を策定し、ビジョン戦略として「SDGs」を羅針盤とした新たなビジネスモデルへの挑戦を掲げた。「障がい者アートの商業化はその戦略の一环でもある。同行では、今後もオオイトメイドを通じて、アーティスト作品の継続的な販売や大分県内のアートブランドとの連携を計画するなど、アーティストにより多くの

経済的還元が可能となる施策を強化していく予定だ。



イラストの作者 甲斐瞳さん

- 【甲斐さんによるイラストの説明】
- ・こだわった部分はサルの輪郭の内側と外側で色味のテイストを変えたところ。
 - ・大分県の要素をたくさん入れた。(関アジ、関サバ、サル、しいたけ、かぼす)
 - ・しいたけをお客さまに見立てた。
 - ・赤レンガ館の上部(サルの頭の上)の青色も本物を再現した。



大分銀行が
中期経営計画
2021を策定!



Oita Made

私たちOita Madeは“大分ならではの”こだわったライフスタイル・ショップです。衣食住のジャンルをこえ、土地の風土や作り手の顔が見えるモノ、ものづくりの背景が垣間見えるプロダクトを厳選してお届けしています。



大分のいいもの、
美味しいもの。